

Урок 10

Особенности Экспорта

Профессиональный уровень РМ позволяет Вам экспортировать ваши схемы для использования в других документах, созданных другими приложениями типа программ обработки текстов и публикации.

РМ позволяет Вам экспортировать дизайны, используя два метода. Первый вовлекает экспорт вашего дизайна в обычный файл графического изображения и текстовый файл. Эти файлы могут тогда быть импортированы в другое приложение. Большинство публикации и программ обработки текстов позволяют Вам импортировать эти типы файлов.

Второй метод экспортировать ваш дизайн вовлекает Windows используя технологию OLE, которая обеспечивает намного больше удобств при использовании РМ с другими приложениями Windows, которые также поддерживают OLE.

Экспорт Схемы в Графический Файл и Текстовый файл

Профессиональный уровень Изготовителя Образца позволяет Вам экспортировать вашу диаграмму образца в следующие типы графических изображений: BMP, JPEG, TIFF (RGB, CMYK, и 8 битов полутоновый GIF, PCX, WMF, EMF и EPS (8 битов, полутоновых, растровых только).

Информация вашей схемы может экспортироваться в Формат RTF (RTF) файл. Это - универсальный текстовый формат, который поддерживает информацию форматирования и поддерживается в соответствии с большинством главных программ обработки текстов. После импортирования этого файла в вашу текстовую программу, Вы можете тогда редактировать и переформатировать информацию по мере необходимости, чтобы соответствовать вашим требованиям.

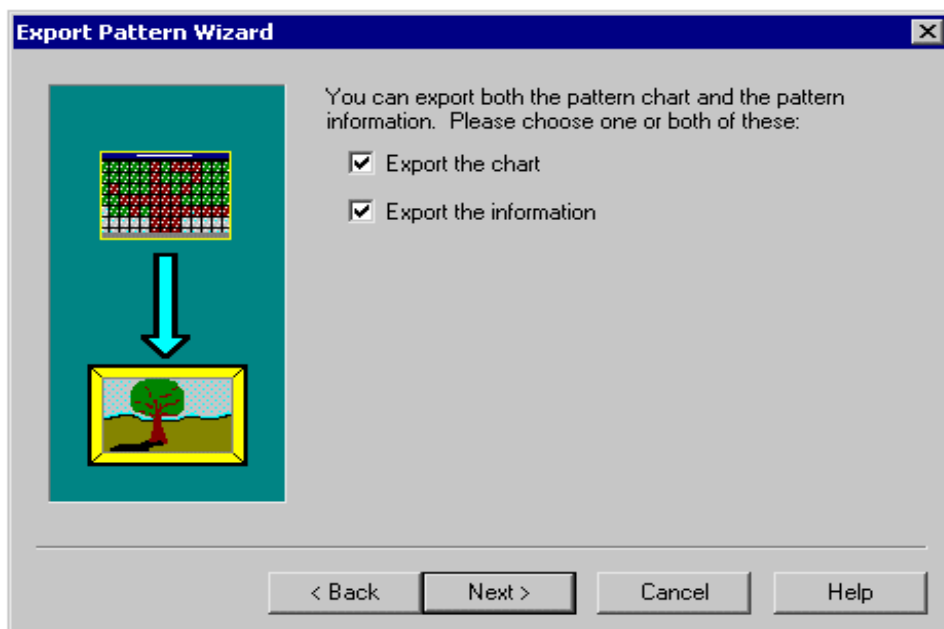
Чтобы начинать процесс экспорта, выберите Export to Graphics File в меню File. Это откроет Мастер Экспорта схемы, который будет вести Вас через процесс экспорта. Пожалуйста см. следующий раздел для подробностей относительно того, как использовать этого мастера.

Мастер Экспортный Схемы

Мастер Экспорта схемы обеспечивает постепенный процесс, чтобы экспортировать схему. Следующие разделы описывают каждый шаг мастера.

Выберите Output Format

Первый шаг экспорта схемы использует выбор, хотите ли Вы диаграмму и/или экспортируемую информацию схемы. Этот шаг мастера показан ниже.

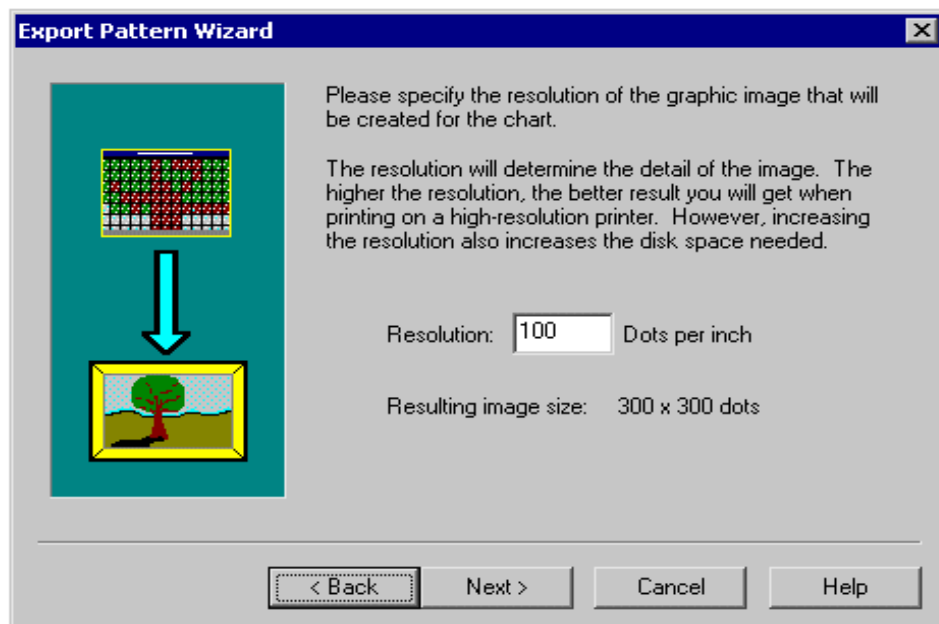


Если Export the Chart выбрана, то будет создано графическое изображение для схемы. Если Экспорт Export the Information выбрана, то текстовый файл будет создан для информации схемы.

Щелкните Next.

Выберите Graphics Image Resolution

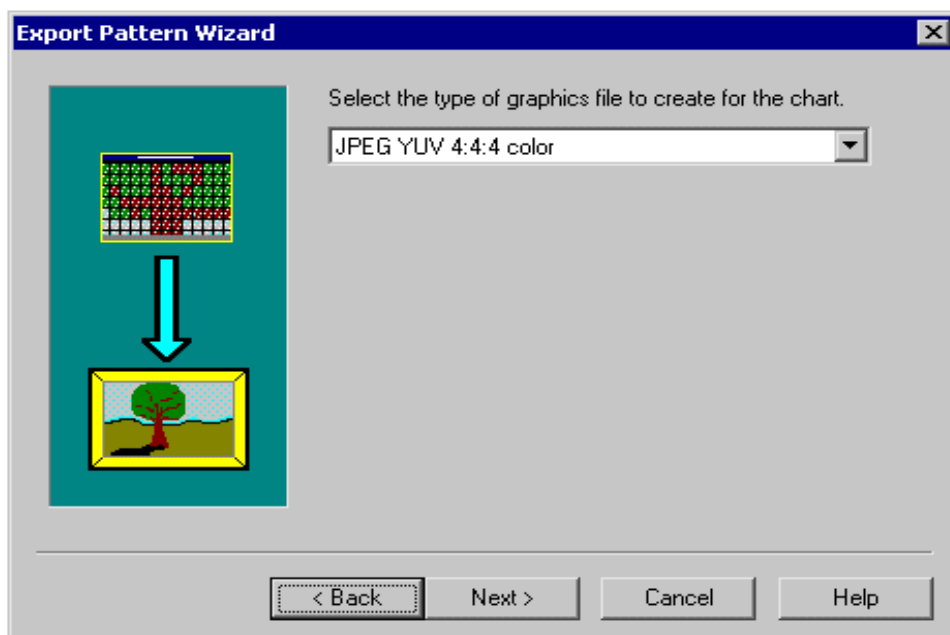
Этот шаг экспорта позволяет Вам определять разрешающую способность изображения, которое будет создано для диаграммы. Этот шаг мастера показан ниже.



Разрешающая способность, которую Вы определяете, определит качество изображения, которое создано. Имейте в виду, что чем выше разрешающая способность изображения, тем больший размер файла. Для высококачественной публикации, Вы будете вероятно хотеть использовать 300 ТОЧЕК НА ДЮЙМ или выше. Пожалуйста сверьтесь с вашим принтером/издателем для рекомендаций на этом значении.

Выберите Graphics Image Type

Следующий шаг экспорта вовлекает определение типа графического изображения, которое должно быть создано. Этот шаг мастера показан ниже.

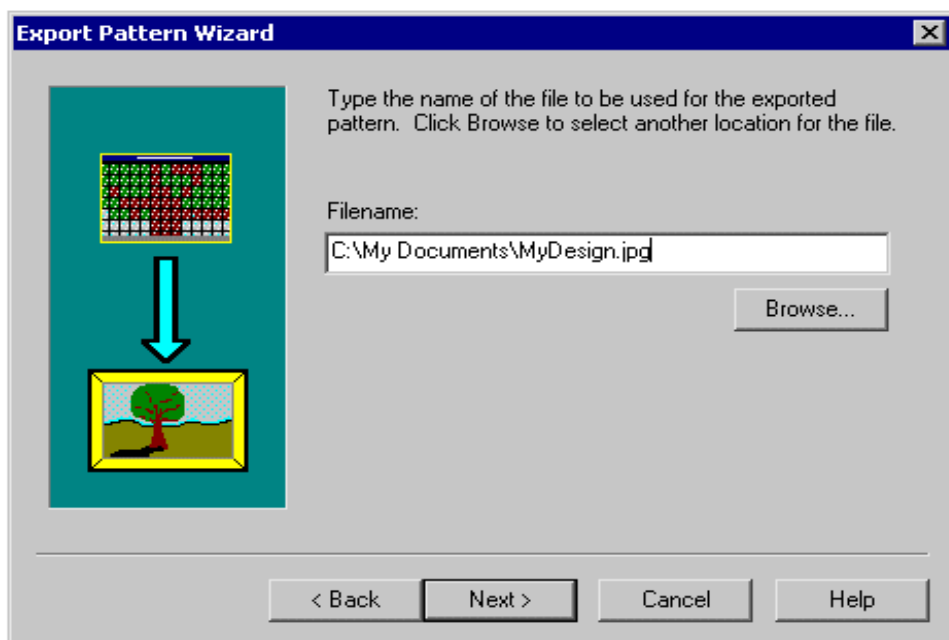


Выберите тип изображения из раскрывающегося списка. Форматы JPEG И TIFF очень обычны и включают сжатие, которое может помочь уменьшать размер загрузочного модуля.

Формат Windows Metafile (WMF) и формат Enhanced Metafile (EMF) является также хорошими выборами, когда приложение Вы импортируете в поддержки одного из них. Что делает WMF/EMF файл типа отличного от всех других типов - то, что это хранит диаграмму схему как совокупность команд рисования вместо того, чтобы сохранить диаграмму как точки различных цветов (то есть растровый формат). В результате, файлы являются намного меньшими, и заканчивающееся качество изображения столь же хорошо как возможности дисплея или используемого принтера. Другая ключевая выгода этого формата - то, что это позволяет Вам устанавливать размеры изображения в пределах вашей издательской программы, не затрагивая качество изображения.

Выберите Exported File Name

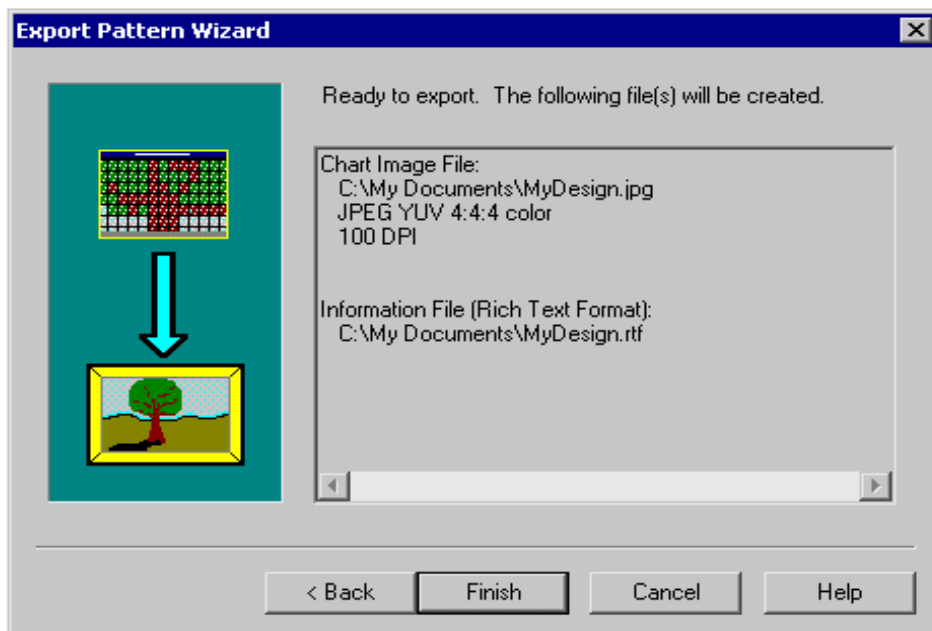
Этот шаг мастера экспорта позволяет Вам определять название файла (ов), который будет создан и местоположение этого файла на вашей системе. Этот шаг мастера показан ниже.



В блоке Filename, напечатайте название файла и его местоположения. Альтернативно, щелкните Browse, чтобы определить файл и местоположение.

Готовый для Экспорта

В этом пункте в экспорте обрабатывают всю собранную информацию. Этот шаг мастера показан ниже.



Показано, что Вы выбрали. Если Вы хотите изменить любой из этих выборов, щелкните Back. Чтобы создать экспортируемый файл (ы) от этих выборов, щелкните Finish

Использование Windows OLE

Возможность Windows OLE PM-а позволяет Вам внедрять или связать схемы в документ, созданный в соответствии с другой СПОСОБНОЙ К OLE программой Windows.

Следующее - постепенный пример использования возможностей OLE Изготовителя Образца с Microsoft приложение WordPad, которое идет с Windows.

Создайте Новый WordPad Документ

Первый шаг должен открыть WordPad.

Вставка Объекта PM

Для этого примера, новый объект Pattern Maker будет вставлен в WordPad документ. Чтобы сделать это, выберите Object from the Insert в меню WordPad. Это откроет диалог Вставки Объекта. В этом диалоге перечисляется все доступные типы объектов в списке Object Type. Прокрутите этот список по мере необходимости, и 'Pattern Maker Cross-Stitch Chart'. Затем, щелкните Ok.

В этом пункте изображение схемы должно появиться в WordPad документе и PM, должен открыться. Рисуйте несколько стежков в новой схеме, и затем выберите Exit и Return к Документу в меню File. Ответ Да когда попросится сохранять изменения.

WordPad должен теперь показать схему со стежками, которые Вы добавили к схеме. Чтобы делать схему больше, нажмите по маркеру в более низком правом углу изображения и потяните, перемещая мышь.

Пожалуйста обратите внимание, что это - не проблема, если строки в объекте схемы кажутся несколько тонкими или имеющими низкую разрешающую способность. Вы можете видеть лучшее представление схемы, если Вы увеличиваете ее или раскроете (WordPad, не поддерживает изменение масштаба изображения.) Кроме того, когда Вы печатаете, документ, содержащий объект схемы, объект будет напечатан в полных возможностях вашего принтера (или текущая установка качества вашего принтера).

Редактирование Внедренного Объекта PM

Чтобы редактировать объект Pattern Maker, который Вы внедряли в документ, просто дважды щелкните по объекту схемы. Рм тогда откроется. Делайте ваши изменения, и затем выберите Exit и Return к Документу в меню File.

Вставка Существующего Дизайна PM

Вставляя существующего дизайна РМ проектируют в WordPad документ, Вы открыли бы диалог Объекта Вставки WordPad, выбирать Create from File, выбирать файл РМ, чтобы вставить, и щелкните Ok. Выбранный дизайн РМ должен тогда появиться в WordPad документе.

Обратите внимание, что этот подход к вставке документа РМ приводит к копии образца, вставляемого в WordPad документ. Так как это - копия первоначальной схемы, любые будущие изменения, сделанные к тому файлу схемы не будут отражены в WordPad документе, который содержит копию схемы.

Чтобы Связать существующий документ образца WordPad документу, выберите Link в диалоге Объекта Вставки WordPad. Обратите внимание, что Вы можете все еще дважды щелкать объект схемы в WordPad, чтобы редактировать документ схемы. Первичное различие - то, что WordPad больше не хранит фактическую схему в файле, который это создает, а скорее только изображение, которое это использует, чтобы представить схему.

Обратите внимание, что, если Вы позже перемещаете первоначальный документ РМ, который использовался, чтобы создать связь к WordPad документу, тогда Вы должны будете определить новое местоположение к WordPad, если Вы все еще хотите иметь возможность двойного нажатия документа, чтобы редактировать это или если Вы хотите включить будущие пересмотры документа схемы в WordPad документе.

Дополнительные Возможности

РМ также позволяет Вам **связываться** одну или более выбранных областей схемы к другому документу. Например, Вы могли бы хотеть создать переднее покрытие рекламного листка, связывая вид 'стежка' схемы. Вы могли также индивидуально выбрать и связать те части схемы (в 'символьном' виде), которые соответствуют другим страницам рекламного листка, которые показывают на диаграмме. Этим способом Вы могли управлять точно, как диаграмма была разбита на страницы для вашего рекламного листка. Для специальной области вашего дизайна, который нуждается в определенных командах, Вы могли выбрать и связать ту область и разместить это в раздел 'команд' вашего рекламного листка.

Для этих случаев{дел}, графический символ автоматически произведен РМ, который тогда используется в соответствии с другой программой, чтобы отобразить ту часть диаграммы, которая была выбрана. Когда графический символ дважды нажат в другой программе, РМ автоматически открывает оригинал документа, который был связан и переназначает связанную область диаграммы.

Чтобы создавать Связь, сначала используйте Прямоугольный инструмент Выбора, чтобы отметить ту часть схемы. Затем, выберите Copy Object в меню Edit РМ. В программе, которая должна получить, связь, выбирает пункт Специальной вставки меню Edit. В диалоговом окне, которое открывается, это должно список 'Pattern Maker Cross-Stitch Chart'. Затем, выберите опцию Paste Link этого диалогового окна, и затем щелкните Ok. Вы должны тогда видеть выбранную часть образца, отображенного в документе. Повторитесь если необходимо связать дополнительные части схемы к документу. Также обратите внимание, что варианты рассмотрения в использовании, когда схема связана, помнят для каждой связи.

Резюме

Шаги, описанные для того, чтобы вставлять документы РМ в WordPad документ очень похожи, если не те же самые что касается других приложений Windows.

Машинную пропускаю(урок 11)